

# Памятка для населения по профилактике бешенства

**Бешенство – острая вирусная болезнь, возникающая после укуса инфицированного животного.**

**Выделяют три стадии течения болезни:**



1. **стадия депрессии** (у животного наблюдается беспричинная тревога, депрессия, бессонница, повышенная раздражительность);
2. **стадия психомоторного возбуждения** (данная стадия обусловлена гидрофобией, аэрофобией и повышенной чувствительностью);
3. **стадия параличей** (на этой стадии у животного происходит развитие параличей конечностей, языка, лица).

**Возбудитель передается:** через слюну больных животных, которая попадает при укусах в раны или на слизистые оболочки и поврежденную кожу (эрозии, ссадины).

**Инкубационный (скрытый) период при бешенстве составляет 14-60 дней, но может быть и более.**

## **Основные меры профилактики и защиты от бешенства:**

- предоставлять по требованиям госветслужбы восприимчивых животных для осмотра;
- извещать в течение 24 часов специалистов госветслужбы о случаях заболевания или гибели восприимчивых животных, а также об изменениях в их поведении, указывающих на возможное заболевание;
- обеспечить изоляцию подозреваемых в заболевании восприимчивых животных, а также всех восприимчивых животных, находившихся в контакте с подозреваемыми в заболевании бешенством, обеспечить изоляцию трупов животных;
- выполнять требования специалистов госветслужбы о проведении в личном подсобном хозяйстве, крестьянском (фермерском) хозяйстве, в хозяйстве индивидуального предпринимателя, в которых содержатся восприимчивые животные, противозпизоотических и других мероприятий.

**Главным источником возбудителя бешенства служат дикие хищники (лисица, волк, полевка), а также домашние собаки и кошки.**

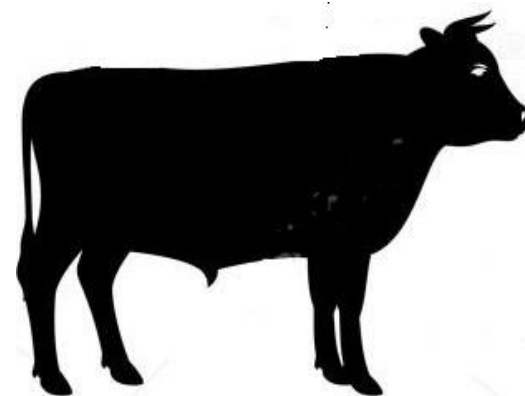
**ПОМНИТЕ, ЧТО ЗАБОЛЕВАНИЕ БЕШЕНСТВОМ НЕЛЬЗЯ ВЫЛЕЧИТЬ, НО МОЖНО ПРЕДУПРЕДИТЬ! БЕШЕНСТВО ОТНОСИТСЯ К ГРУППЕ ОСОБО ОПАСНЫХ ВИРУСНЫХ БОЛЕЗНЕЙ ЖИВОТНЫХ И ЧЕЛОВЕКА. ЕЖЕГОДНО БЕШЕНСТВО РЕГИСТРИРУЕТСЯ НА ТЕРРИТОРИИ НАШЕГО РЕГИОНА.**

**Бесплатно** вакцинировать против бешенства своих животных можно в государственных ветеринарных лечебницах, запись по телефону: \_\_\_\_\_

# Чума крупного рогатого скота

**Чума крупного рогатого скота** – контагиозная болезнь животных, протекающая в виде септицемии с тяжелыми поражениями слизистых оболочек, особенно желудочно–кишечного тракта.

Пути передачи инфекции: - выделениями носовой полости;  
- каловыми массами;  
- мочой;  
- кровью;  
- молоком;  
- слизью из конъюнктивы;  
- выделениями из половых органов.



Инкубационный  
период чумы КРС от 3  
до 7 суток.

## Заболевание передается:

- воздушным путем;
- алиментарным (орально-фекальным);
- механическим способом (туша погибшего от чумы животного).

## Меры профилактики:

- приобретать КРС только при наличии ветеринарно-сопроводительных документов;
- вновь поступивших животных карантинировать в течение 30 дней;
- любое перемещение животных осуществлять только после согласования с Государственной ветеринарной службой;
- постоянно вести борьбу с грызунами;
- своевременно проводить обработку животных и мест их содержания инсекто-акарицидными препаратами.
- идентификация и регистрация всего имеющегося на подведомственной территории поголовья животных.

**Лечение больных животных запрещено ветеринарным законодательством.  
Животных убивают бескровным методом с последующим сжиганием трупов.**

# Памятка для населения по профилактике **Блютанга**



**Блютанг - вирусная болезнь овец, коз, крупного рогатого скота, верблюдов, буйволов, оленей и других животных.**

## Клинические признаки характеризуются:

лихорадкой, геморрагическим диатезом, воспалительно-некротическими поражениями слизистых оболочек рта, дыхательных путей и желудочно-кишечного тракта, эпителия венчика и основы кожи копыт, отеками межчелюстного пространства, синюшностью языка и его выпадением из ротовой полости, точечными кровоизлияниями на конъюнктиве и слизистой оболочке носовой полости с обильными носовыми истечениями, подсыхающими в виде корок, мышечной дегенерацией, истощением и выпадением шерсти. Отмечаются аборт или рождение слабого, нежизнеспособного потомства.

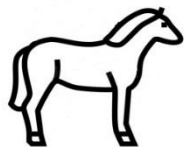
## Передача возбудителя осуществляется:

**механическим (при укусах переносчиков возбудителя), внутриутробным и половым (в том числе при искусственном осеменении) путем.**

## Основные меры профилактики и защиты от блютанга:

- предоставлять по требованиям специалистов госветслужбы, восприимчивых животных для осмотра;
- извещать в течение 24 часов специалистов госветслужбы обо всех случаях внезапного падежа или заболевания восприимчивых животных, а также об изменениях в их поведении, указывающих на возможное заболевание;
- принимать меры по изоляции подозреваемых в заболевании восприимчивых животных, а также обеспечить изоляцию трупов павших восприимчивых животных;
- выполнять требования специалистов госветслужбы о проведении в личном подсобном хозяйстве, крестьянском (фермерском) хозяйстве, в хозяйстве индивидуального предпринимателя, в которых содержатся восприимчивые животные противоэпизоотических и других мероприятий;
- обеспечить защиту помещений для содержания восприимчивых животных от проникновения кровососущих насекомых;
- соблюдать условия, запреты, ограничения в связи со статусом региона, на территории которого расположено хозяйство, установленным решением федерального органа исполнительной власти в области ветеринарного надзора о регионализации по блютангу.

В случаях обнаружения клинических признаков заболевания у крупного или мелкого рогатого скота, следует немедленно информировать органы государственной ветеринарной службы по телефону: \_\_\_\_\_



## Сап лошадей

# Памятка для населения по профилактике «САП»

инфекционная болезнь лошадей, ослов, мулов и других однокопытных семейства лошадиных, а также семейства верблюжьих.

### Клинические признаки заболевания протекают

в хронической форме и могут длиться до нескольких лет, животные худеют, кашляют, у них наблюдаются слизисто-гнойные истечения из носа. Источник инфекции — клинически и бессимптомно больные сапом животные.

### Передача вируса:

осуществляется с больными восприимчивыми животными. Во внешнюю среду возбудитель из организма восприимчивого животного выделяется с истечениями из носовой полости, с мокротой при кашле и гноем кожных язв, с экскрементами.

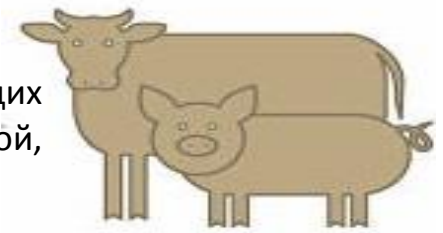
### Меры профилактики:

- не допускать загрязнения окружающей среды отходами животноводства;
- предоставлять по требованиям специалистов госветслужбы, восприимчивых животных для осмотра;
- в течение 24 часов извещать специалистов госветслужбы о случаях заболевания или гибели восприимчивых животных, а также об изменениях в их поведении, указывающих на возможное заболевание;
- до прибытия специалистов госветслужбы принимать меры по изоляции подозреваемых в заболевании восприимчивых животных, а также иных животных, находившихся в одном помещении с подозреваемыми в заболевании восприимчивыми животными, которые могли контактировать с ними, обеспечить изоляцию трупов павших восприимчивых животных в том же помещении, в котором они находились;
- выполнять требования специалистов госветслужбы о проведении в личном подсобном, крестьянском (фермерском) хозяйстве, в хозяйстве индивидуального предпринимателя, в которых содержатся восприимчивые животные, противоэпизоотических и других мероприятий;
- соблюдать условия, запреты, ограничения в связи со статусом региона, на территории которого расположено хозяйство, установленным решением федерального органа исполнительной власти в области ветеринарного надзора о регионализации по сапу.

## САП ЛОШАДЕЙ – КАРАНТИННОЕ ЗАБОЛЕВАНИЕ

Изъятие и убой бескровным методом восприимчивых животных осуществляется под контролем специалистов госветслужбы. Все поголовье однокопытных животных во всех категориях хозяйств подвергают клиническому осмотру и исследованиям на сап один раз в год.

# Памятка населению по профилактике **сибирской язвы**



**Сибирская язва** - особо опасная зоонозная инфекционная болезнь млекопитающих животных (далее - восприимчивые животные), протекающая в молниеносной, острой, подострой и хронической формах.

## Клинические признаки заболевания:

повышение температуры тела до 41 - 42 °С, сопровождающееся мышечной дрожью, учащением пульса и дыхания, беспокойством, угнетенным состоянием, отказом от корма, образованием на теле горячих припухлостей, отеками в области подгрудка, шеи, живота, а также коликами. Летальный исход при остром течении болезни наступает на 2 - 3 сутки.

### Фактор передачи: Источник возбудителя:

-секреты и экскреты больных восприимчивых животных, трупы восприимчивых животных, продукты животного происхождения и продукты их переработки, а также другие объекты окружающей среды, контаминированные с возбудителем, включая почву, являющуюся резервуаром возбудителя сибирской язвы.

-больные животные, дикие (лисицы, шакалы) и домашние плотоядные (собаки, кошки).

## Меры профилактики:

- предоставлять по требованиям специалистов госветслужбы, восприимчивых животных для осмотра;
  - извещать в течение 24 часов специалистов госветслужбы обо всех случаях заболевания или гибели восприимчивых животных, а также об изменениях в их поведении, указывающих на возможное заболевание;
  - принимать меры по изоляции подозреваемых в заболевании восприимчивых животных, а также обеспечить изоляцию трупов восприимчивых животных в том же помещении (месте), в котором они находились;
  - выполнять требования специалистов госветслужбы о проведении в личном подсобном хозяйстве, крестьянском (фермерском) хозяйстве, в хозяйстве индивидуального предпринимателя, в которых содержатся восприимчивые животные, противоэпизоотических и других мероприятий;
  - соблюдать условия, запреты, ограничения в связи со статусом региона, на территории которого расположено хозяйство, установленным решением федерального органа исполнительной власти в области ветеринарного надзора о регионализации по сибирской язве.
- Заражаются животные главным образом происходит при контакте с почвой при поедании кормов. Целесообразнее и эффективнее проводить профилактику и своевременную вакцинацию животных, что позволит избежать большого экономического ущерба. В режиме карантина по сибирской язве находится Ставропольский край и Республика Дагестан.

Для профилактики сибирской язвы специалистами госветслужбы проводится профилактическая вакцинация молодняка животных всех видов (кроме жеребят), а также общие ветеринарно-санитарные мероприятия.



## Памятка для населения по профилактике **африканской чумы свиней**

**Африканская чума свиней (АЧС)** – особо опасная высококонтагиозная вирусная болезнь домашних и диких свиней, характеризующаяся быстрым распространением, высокой степенью смертности.

### Клинические признаки заболевания:

повышение температуры тела до 41 - 42 °С, угнетенное состояние, диарея, кровянистые истечениями из носовой полости, судорогами, у супоросных свиноматок – абортами.

Инкубационный период с момента заражения до проявления клинических признаков АЧС составляет от 3 до 15 календарных дней.

### Факторами передачи возбудителя являются:

секреты и экскреты больных свиней, диких кабанов и вирусоносителей, продукты убоя свиней, добычи диких кабанов и продукты их переработки, трупы свиней и диких кабанов, а также контаминированные возбудителем объекты окружающей среды, включая корма, воду, навоз, подстилку, почву, одежду и обувь обслуживающего персонала, инвентарь, оборудование, транспортные и иные материальные и технические средства.

### Меры профилактики:

- извещать в течение 24 часов специалистов госветслужбы обо всех случаях заболевания или гибели свиней, а также об изменениях в их поведении, указывающих на возможное заболевание;
- принимать меры по изоляции подозреваемых в заболевании свиней, а также обеспечить изоляцию трупов свиней в том же помещении, в котором они находились;
- выполнять требования специалистов госветслужбы о проведении в личном подсобном хозяйстве, крестьянском (фермерском) хозяйстве, в хозяйстве индивидуального предпринимателя, в которых содержатся свиньи, противоэпизоотических и других мероприятий;
- обеспечить содержание свиней в пределах хозяйств без выпаса и без доступа к животным других видов;
- соблюдать условия, запреты, ограничения в связи со статусом региона, на территории которого расположено хозяйство, установленным решением федерального органа исполнительной власти в области ветеринарного надзора о регионализации по АЧС;
- осуществлять термическую обработку (проварку) предназначенных для кормления свиней пищевых отходов, продукции охоты в течение не менее 30 минут после закипания пищевых отходов, продукции охоты.

**Не соблюдение мер профилактики способно нанести значительный экономический ущерб владельцу животных, так как в случае выявления АЧС все поголовье подлежит уничтожению!!! В ряде регионов эндемичной зоны наблюдаются повторные вспышки АЧС (Астраханская, Волгоградская, Ростовская области, Краснодарский и Ставропольский край). Лекарственные средства для профилактики и лечения АЧС отсутствуют.**

**В целях профилактики необходимо предоставлять сведения для учета поголовья свиней в ветеринарные государственные учреждения своего района по телефону: \_\_\_\_\_**



## Памятка для населения по профилактике **ОСПЫ ОВЕЦ И КОЗ**

Оспа овец и коз - остро протекающая контагиозная болезнь овец, коз и других животных.

### Клинические признаки заболевания:

лихорадка, затрудненное дыхание, отек век, выделение серозно-слизистого экссудата из глаз и носа, развитие на коже и слизистых оболочках папулезно-пустулезной сыпи.

**Передача возбудителя:** секреты и экскреты больных восприимчивых животных, трупы больных восприимчивых животных, корма, шерсть, пух, объекты окружающей среды, включая почву, воду, поверхности помещений, оборудования, транспортных и технических средств, инвентарь и другие объекты внешней среды, контаминированные возбудителем, а также кровососущие насекомые и клещи, являющиеся переносчиками болезни.

### МЕРЫ ПРОФИЛАКТИКИ:

- предоставлять по требованиям специалистов госветслужбы, восприимчивых животных для осмотра;
- извещать в течение 24 часов специалистов госветслужбы обо всех случаях внезапного падежа или заболевания восприимчивых животных, а также об изменениях в их поведении, указывающих на возможное заболевание;
- принимать меры по изоляции подозреваемых в заболевании восприимчивых животных, а также восприимчивых животных, для ухода за которыми применялось оборудование (инвентарь), используемое для ухода за подозреваемыми в заболевании восприимчивыми животными, а также восприимчивых животных, находившихся в одном помещении с подозреваемыми в заболевании восприимчивыми животными, которые могли контактировать с ними, обеспечить изоляцию трупов павших восприимчивых животных в помещении, в котором они находились;
- выполнять требования специалистов госветслужбы о проведении в личном подсобном хозяйстве, хозяйстве индивидуального предпринимателя, в которых содержатся восприимчивые животные, противоэпизоотических и других мероприятий;
- соблюдать условия, запреты, ограничения в связи со статусом региона, на территории которого расположено хозяйство, установленным решением федерального органа исполнительной власти в области ветеринарного надзора о регионализации по оспе;
- не допускать совместного содержания вакцинированных против оспы и не вакцинированных против оспы восприимчивых животных.

Получить консультацию по вопросам содержания животных и проведения обязательных обработок, владельцы могут, обратившись в ветеринарные государственные учреждения своего района по телефону: \_\_\_\_\_



# Памятка для населения по профилактике высокопатогенного **гриппа птиц**

**ГРИПП ПТИЦ** – острая инфекционная вирусная болезнь птиц, передаваемая человеку от животных.



**Клинические признаки заболевания:** снижение продуктивности, угнетенное состояние, отказ от корма и воды, взъерошенность оперения, цианоз кожных покровов, нарушение координации движений, синусит, ринит, конъюнктивит, диарея.

**Фактор передачи:**

помет, корма, вода, инвентарь, одежда и обувь персонала, подстилка, транспортные средства и другие объекты внешней среды, контаминированные возбудителем.

**Инкубационный период болезни составляет от 1 до 21 календарных дней.**

## **Меры профилактики:**

- предоставлять по требованиям специалистов органов и организаций, входящих в систему Государственной ветеринарной службы Российской Федерации птиц для осмотра;
- извещать в течение 24 часов специалистов госветслужбы обо всех случаях заболевания или гибели птиц, а также об изменениях в их поведении, указывающих на возможное заболевание;
- принимать меры по изоляции подозреваемых в заболевании птиц и трупов птиц;
- выполнять требования специалистов госветслужбы о проведении в личном подсобном хозяйстве, в крестьянском (фермерском) хозяйстве, в хозяйстве индивидуального предпринимателя, противоэпизоотических мероприятий;
- использовать для кормления птиц, используемых для получения продукции птицеводства, корма, прошедшие термическую обработку
- обеспечивать защиту помещений, в которых содержатся птицы, от проникновения диких, в том числе синантропных птиц, и грызунов;
- соблюдать условия, запреты, ограничения в связи со статусом региона, на территории которого расположено хозяйство, установленным решением федерального органа исполнительной власти в области ветеринарного надзора о регионализации по ВГП.

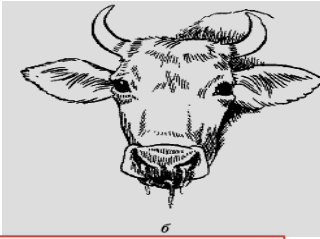
**Астраханская область находится в режиме карантина по высокопатогенному гриппу птиц.**

**Птицеводы, пострадавшие от вируса птичьего гриппа, несут серьезные экономические потери в результате падежа и уничтожению зараженной птицы. Основные переносчики – дикие перелетные и водоплавающие птицы, реже крысы.**

В целях профилактики необходимо предоставлять сведения для учета поголовья птицы в ветеринарные государственные учреждения своего района по телефону: \_\_\_\_\_



# Памятка для населения по профилактике **ящура** животных



**ЯЩУР** – остро протекающая высококонтагиозная вирусная болезнь домашних и диких парнокопытных животных. Инкубационный период болезни составляет до 14 календарных дней.

## Клинические признаки заболевания:

наличие везикул и эрозий на слизистой оболочке ротовой полости, на коже венчика и межкопытцевой щели, носового зеркала, вымени (молочных желез). У больных восприимчивых животных наблюдаются слюнотечение, повышение температуры тела, хромота и снижение аппетита.

**Фактор передачи вируса:** продукция животного происхождения, корма, одежда и обувь персонала, обслуживающего восприимчивых животных, инвентарь и иные материально-технические средства, контаминированные вирусом. Инкубационный период болезни составляет до 14 календарных дней.

## МЕРЫ ПРОФИЛАКТИКИ:

- извещать в течение 24 часов специалистов госветслужбы обо всех случаях внезапного падежа или заболевания восприимчивых животных, а также об изменениях в их поведении, указывающих на возможное заболевание;
- принимать меры по изоляции подозреваемых в заболевании восприимчивых животных, а также восприимчивых животных, находящихся в контакте с подозреваемыми в заболевании ящуром восприимчивых животных, обеспечить изоляцию трупов восприимчивых животных;
- выполнять требования специалистов госветслужбы в хозяйствах в которых содержатся восприимчивые животные;
- соблюдать условия, запрета, ограничения в связи со статусом региона, на территории которого расположено хозяйство, установленным решением федерального органа исполнительной власти в области ветеринарного надзора о регионализации по ящуре;
- не допускать смешивания восприимчивых животных из разных стад при их выпасе и водопое.

**ВАЖНО!!!** Основной путь инфицирования людей – через сырое молоко больных животных и продукты его переработки, реже через мясо. От человека к человеку инфекция не передается. Распространение ящура приводит к масштабному выбытию продуктивных животных, значительному экономическому ущербу, снижению экспортного потенциала страны, инвестиционной привлекательности отрасли АПК.

Для профилактики ящура специалистами ветеринарной службы Астраханской области проводится вакцинация восприимчивых животных против ящура раз в 6 месяцев вакцинами согласно инструкциям по их применению.

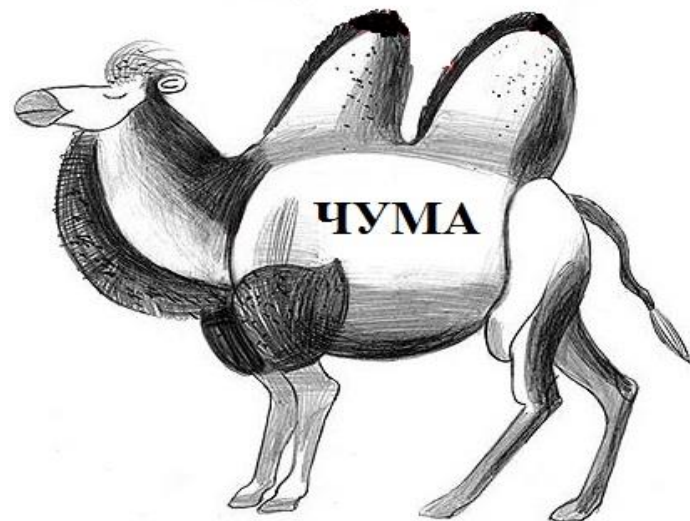
# Памятка для владельцев сельскохозяйственных животных

## Чума верблюдов

**Чума верблюдов** - антропозооноз, острая заразная болезнь.

Больные чумой верблюды, а также получаемые от них продукты и сырье (мясо, молоко, шерсть, кожи) могут быть источниками заражения людей.

**Клинические признаки:** лихорадка, угнетение, отсутствие аппетита и жвачки, аборт, кашель, увеличение поверхностных лимфатических узлов.



Верблюды в естественных условиях заражаются от грызунов в результате укуса инфицированными блохами и клещами. Лечение не проводят. Больных животных уничтожают. Птицы, пресмыкающиеся и земноводные к чуме невосприимчивы.

### *Меры профилактики:*

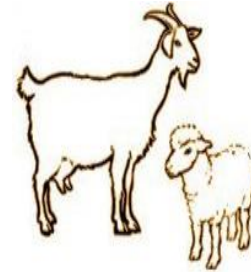
- приобретать верблюдов только при наличии ветеринарно-сопроводительных документов;
- вновь поступивших животных карантинировать в течение 30 дней;
- любое перемещение животных осуществлять только после согласования с Государственной ветеринарной службой;
- постоянно вести борьбу с грызунами;
- своевременно проводить обработку животных и мест их содержания инсекто-акарицидными препаратами.

**Территория Астраханской области эндемична по чуме верблюдов.**

# Чума мелких жвачных

## Памятка для владельцев сельскохозяйственных животных

**ЧМЖЖ** - высококонтагиозная вирусная болезнь овец и коз, а также диких коз, овец (баранов), сайгаков, характеризующаяся острым или подострым течением.



Инкубационный период болезни составляет 6-15 дней.

### Клинические признаки заболевания:

повышение температуры тела до 41 °С и выше, геморрагический гастроэнтерит, затрудненное дыхание, кашель, слюнотечение, наличие язвенно-некротических поражений на слизистых оболочках ротовой и носовой полостей, гнойный конъюнктивит, обезвоживание, истощение и аборт.

### Заболевание передается:

аэрогенным, алиментарным и контактным путями. Возбудителями являются инфицированные корма, вода, подстилка, инвентарь и предметы ухода за восприимчивыми животными, одежда персонала, а также продукты животного происхождения, полученные от больных восприимчивых животных, их секреты и экскреты, трупы восприимчивых животных.

**Источником возбудителя являются больные и находящиеся в инкубационном периоде восприимчивые животные. Человек не восприимчив к данному заболеванию.**

### Меры профилактики и защиты от болезни:

- не допускать ввоза животных из неблагополучных по чуме мелких жвачных хозяйств и территорий, а так же без ветеринарно-сопроводительных документов и без согласования с государственной ветеринарной службой;
- владельцам животных необходимо провести идентификацию всех видов сельскохозяйственных животных и зарегистрировать в ветеринарной службе;
- заготовку кормов производить на благополучной территории;
- в период пастбищного сезона, исключить контакт домашних животных с дикими животными;
- при уходе за животными использовать чистую, дезинфицированную спецодежду, систематически проводить очистку и дезинфекцию помещений для содержания мелкого рогатого скота;
- при подозрении на заболевание домашних животных и наличии характерных признаков чумы мелких жвачных, незамедлительно информировать об этом государственную ветеринарную службу;
  - соблюдать условия, запреты, ограничения в связи со статусом региона, на территории которого расположено хозяйство, установленным решением федерального органа исполнительной власти в области ветеринарного надзора о регионализации по ЧМЖЖ;
- не допускать смешивания восприимчивых животных из разных отар при их выпасе и водопое.

Ни одного случая заболевания ЧМЖЖ на территории нашей страны не зарегистрировано, но учитывая ее широкое распространение в мире, существует высокая опасность заноса ЧМЖЖ в Россию.

**Ответственность за здоровье и содержание животных несут их владельцы.**

